

Муниципальное бюджетное дошкольное образовательное учреждение № 8  
детский сад «Ромашка»  
(МБДОУ № 8 детский сад «Ромашка»)

СОГЛАСОВАНО  
Педагогическим советом

МБДОУ № 8 детский сад «Ромашка»  
(протокол от 29 марта 2021 г. № 3)

УТВЕРЖДАЮ  
Заведующий МБДОУ № 8 детский  
сад «Ромашка»  
Т.Н. Ковалева  
29 марта 2021 г.

**Отчет о результатах самообследования  
Муниципального бюджетного дошкольного образовательного учреждения  
№ 8 детский сад «Ромашка» за 2020 год**

**Общие сведения об образовательной организации**

|  |  |
|--|--|
| Наименование образовательной организации | Муниципальное бюджетное дошкольное образовательное учреждение № 8 детский сад «Ромашка» (МБДОУ № 8 детский сад «Ромашка»)  |
| Руководитель                             | Ковалева Татьяна Николаевна  |
| Адрес организации                        | 684414, п. Усть-Камчатск, ул. Горького, д. 51  |
| Адрес осуществления деятельности         | 684414, п. Усть-Камчатск, ул. Горького, д. 51;<br>684412, с. Крутоберёгово, ул. Новая, д. 3  |
| Телефон, факс                            | 8(415 34) 25398  |
| Адрес электронной почты                  | dou-romashka@mail.ru   |
| Учредитель                               | Управления образования, культуры, спорта, молодежной политики и туризма администрации Усть-Камчатского муниципального района - муниципальное казенное учреждение |
| Дата создания                            | 03.07.1966 год   |
| Лицензия                                 | от 01.08.2016 № 2403, серия 41 ЛО1 № 0000487   |

Муниципальное бюджетное дошкольное образовательное учреждение № 8 детский сад «Ромашка» (далее – Детский сад) расположено в жилом районе п. Усть-Камчатск и с. Крутоберёгово. Здание Детского сада п. Усть-Камчатск построено по типовому проекту. Проектная наполняемость на 110 мест. Общая площадь здания 1108,2 кв. м, из них площадь помещений, используемых непосредственно для нужд образовательного процесса, 1004,2 кв. м.; Проектная мощность здания в с. Крутоберёгово на 18 мест, общая площадь составляет 163,5 кв. м, из них площадь помещений, используемых непосредственно для нужд образовательного процесса, 144,5 кв. м.

Цель деятельности Детского сада – осуществление образовательной деятельности по реализации образовательных программ дошкольного образования.

Предметом деятельности Детского сада является формирование общей культуры, развитие физических, интеллектуальных, нравственных, эстетических и личностных качеств, формирование предпосылок учебной деятельности, сохранение и укрепление здоровья воспитанников.

Режим работы Детского сада

Рабочая неделя – пятидневная, с понедельника по пятницу. Длительность пребывания детей в группах – 12 часов. Режим работы групп – с 7:00 до 19:00.

## Аналитическая часть

### 1. Оценка образовательной деятельности

Образовательная деятельность в Детском саду организована в соответствии с Федеральным законом от 29.12.2012 № 273-ФЗ «Об образовании в Российской Федерации», ФГОС дошкольного образования, СанПиН 2.4.3648-20 «Санитарно-эпидемиологические требования к организациям воспитания и обучения, отдыха и оздоровления детей и молодежи».

Образовательная деятельность ведется на основании утвержденной основной образовательной программы дошкольного образования, которая составлена в соответствии с ФГОС дошкольного образования, с учетом примерной образовательной программы дошкольного образования, санитарно-эпидемиологическими правилами и нормативами.

Детский сад посещали 73 воспитанника в возрасте от 1 до 7 лет. В Детском саду было сформировано 4 группы общеразвивающей направленности, и с 01.01.2020, в связи с реорганизацией, была добавлена ещё одна удалённая группа. Из них:

- 1 смешанная ранняя группа (1-3 лет) – 15 детей;
- 1 младшая группа (3-4 лет) – 13 детей;
- 1 средняя группа № 1 (4-5 лет) – 15 детей;
- 1 смешанная дошкольная группа (5-7 лет) – 22 ребёнка;
- 1 смешанная дошкольная группа (2-7 лет) – 8 детей.

В 2020 году в Детском саду для освоения основной образовательной программы дошкольного образования, в период самоизоляции функционировали дежурные группы.

Для качественной работы организации с родителями проводились консультации, оказывалась методическая помощь.

#### Воспитательная работа

Чтобы выбрать стратегию воспитательной работы, в 2020 году проводился анализ состава семей воспитанников.

Характеристика семей по составу

| Состав семьи         | Количество семей | Процент от общего количества воспитанников |
|----------------------|------------------|--|
| Полная               | 45               | 70 %                                       |
| Неполная с матерью   | 15               | 23 %                                       |
| Неполная с отцом     | 1                | 2 %  |
| Оформлено опекунство | 3                | 5 %  |

Характеристика семей по количеству детей

| Количество детей в семье | Количество семей | Процент от общего количества воспитанников |
|--------------------------|------------------|--|
| Один ребенок             | 33               | 52 %                                       |
| Два ребенка              | 24               | 38 %                                       |
| Три ребенка и более      | 7                | 10 %                                       |

Воспитательная работа строится с учётом индивидуальных особенностей детей, с использованием разнообразных форм и методов, в тесной взаимосвязи воспитателей, специалистов и родителей. Детям из неполных семей уделяется большее внимание в первые месяцы после зачисления в Детский сад.

### Дополнительное образование

В 2020 году на базе Детского сада было организовано дополнительное образование по направлениям:

- 1) Художественно-эстетическое «Театральный сундучок» (развитие театрализованной деятельности)

В дополнительном образовании задействовано 30 процентов воспитанников Детского сада.

### II. Система управления организации

Управление Детским садом осуществляется в соответствии с действующим законодательством и уставом Детского сада.

Управление Детским садом строится на принципах единоначалия и коллегиальности. Коллегиальными органами управления являются: педагогический совет, общее собрание работников. Единоличным исполнительным органом является руководитель – заведующий.

Органы управления, действующие в Детском саду

| Наименование органа       | Функции   |
|---------------------------|---|
| Заведующий                | Контролирует работу и обеспечивает эффективное взаимодействие структурных подразделений организации, утверждает штатное расписание, отчетные документы организации, осуществляет общее руководство Детским садом  |
| Педагогический совет      | Осуществляет текущее руководство образовательной деятельностью Детского сада, в том числе рассматривает вопросы: <ul style="list-style-type: none"><li>– развития образовательных услуг;</li><li>– регламентации образовательных отношений;</li><li>– разработки образовательных программ;</li><li>– выбора учебных пособий, средств обучения и воспитания;</li><li>– материально-технического обеспечения образовательного процесса;</li><li>– аттестации, повышении квалификации педагогических работников;</li><li>– координации деятельности методических объединений</li></ul>   |
| Управляющий совет         | Рассматривает вопросы: <ul style="list-style-type: none"><li>– развития образовательной организации;</li><li>– финансово-хозяйственной деятельности;</li><li>– материально-технического обеспечения</li></ul>   |
| Общее собрание работников | Реализует право работников участвовать в управлении образовательной организацией, в том числе: <ul style="list-style-type: none"><li>– участвовать в разработке и принятии коллективного договора, Правил трудового распорядка, изменений и дополнений к ним;</li><li>– принимать локальные акты, которые регламентируют деятельность образовательной организации и связаны с правами и обязанностями работников;</li><li>– разрешать конфликтные ситуации между работниками и администрацией образовательной организации;</li><li>– вносить предложения по корректировке плана мероприятий организации, совершенствованию ее работы и развитию</li></ul> |

Структура и система управления соответствуют специфике деятельности Детского сада.

### III. Оценка содержания и качества подготовки обучающихся

Уровень развития детей анализируется по итогам педагогической диагностики. Формы поведения диагностики:

- Диагностические занятия (по каждому разделу программы);
- Диагностические срезы;
- Наблюдения, итоговые занятия.

Мониторинг достижения детьми планируемых результатов освоения программы показал следующие результаты:

| Уровень развития целевых ориентиров детского развития | Выше нормы |       | Норма  |       | Ниже нормы |    | Итого воспитанников в пределе нормы |      |
|---|------------|-------|--------|-------|------------|----|-------------------------------------|------|
|   | Кол-во     | %     | Кол-во | %     | Кол-во     | %  | Кол-во                              | %    |
|   |            | 15    | 31,9%  | 32    | 68,1%      | 0  | 0%                                  | 47   |
| Качество освоения образовательных областей            | 15         | 31,9% | 32     | 68,1% | 0          | 0% | 47                                  | 100% |

В мае 2020 года педагоги Детского сада проводили обследование воспитанников подготовительной группы на предмет оценки сформированности предпосылок к учебной деятельности в количестве 10 человек. Задания позволили оценить уровень сформированности предпосылок к учебной деятельности: возможность работать в соответствии с фронтальной инструкцией (удержание алгоритма деятельности), умение самостоятельно действовать по образцу и осуществлять контроль, обладать определенным уровнем работоспособности, а также вовремя остановиться в выполнении того или иного задания и переключиться на выполнение следующего, возможностей распределения и переключения внимания, работоспособности, темпа, целенаправленности деятельности и самоконтроля.

Результаты педагогического анализа показывают преобладание детей с высоким и средним уровнями развития при прогрессирующей динамике на конец учебного года, что говорит о результативности образовательной деятельности в Детском саду.

В 2020 году в период самоизоляции, введённой в качестве ограничительного мероприятия в Камчатском крае, функционировали дежурные группы, где проходила образовательная деятельность с детьми. Работу с родителями вели через WhatsApp, социальные сети.

### IV. Оценка организации учебного процесса (воспитательно-образовательного процесса)

В основе образовательного процесса в Детском саду лежит взаимодействие педагогических работников, администрации и родителей. Основными участниками образовательного процесса являются дети, родители, педагоги.

Основные форма организации образовательного процесса:

- совместная деятельность педагогического работника и воспитанников в рамках организованной образовательной деятельности по освоению основной образовательной программы;
- самостоятельная деятельность воспитанников под наблюдением педагогического работника.

Занятия в рамках образовательной деятельности ведутся по подгруппам. Продолжительность занятий соответствует СанПиН 1.2.3685-21 и составляет:

- в группах с детьми от 1 до 3 лет – до 10 мин;
- в группах с детьми от 3 до 4 лет – до 15 мин;
- в группах с детьми от 4 до 5 лет – до 20 мин;
- в группах с детьми от 5 до 6 лет – до 25 мин;
- в группах с детьми от 6 до 7 лет – до 30 мин.

Между занятиями в рамках образовательной деятельности предусмотрены перерывы продолжительностью не менее 10 минут.

Основной формой занятия является игра. Образовательная деятельность с детьми строится с учётом индивидуальных особенностей детей и их способностей. Выявление и развитие способностей воспитанников осуществляется в любых формах образовательного процесса.

Чтобы не допустить распространения коронавирусной инфекции, администрация Детского сада ввела в 2020 году дополнительные ограничительные и профилактические меры в соответствии с СП 3.1/2.4.3598-20:

- ежедневный усиленный фильтр воспитанников и работников – термометрию с помощью бесконтактных термометров и опрос на наличие признаков инфекционных заболеваний. Лица с признаками инфекционных заболеваний изолируются, а детский сад уведомляет территориальный орган Роспотребнадзора;
- еженедельную генеральную уборку с применением дезинфицирующих средств, разведенных в концентрациях по вирусному режиму;
- ежедневную влажную уборку с обработкой всех контактных поверхностей, игрушек и оборудования дезинфицирующими средствами;
- дезинфекцию посуды, столовых приборов после каждого использования;
- бактерицидные установки в групповых комнатах;
- частое проветривание групповых комнат в отсутствие воспитанников;
- проведение всех занятий в помещениях групповой ячейки или на открытом воздухе отдельно от других групп;
- требование о заключении врача об отсутствии медицинских противопоказаний для пребывания в детском саду ребенка, который переболел или контактировал с больным COVID-19.

#### V. Оценка кадрового обеспечения

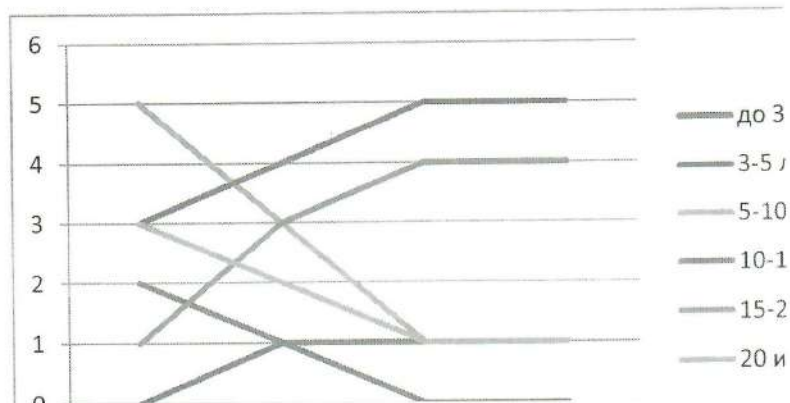
Детский сад укомплектован педагогами на 100 процентов согласно штатному расписанию. Всего работают 44 человека. Педагогический коллектив Детского сада насчитывает 13 специалистов. Соотношение воспитанников, приходящихся на 1 взрослого:

- воспитанник/педагог – 5/1;
- воспитанники/все сотрудники – 1,6/1.

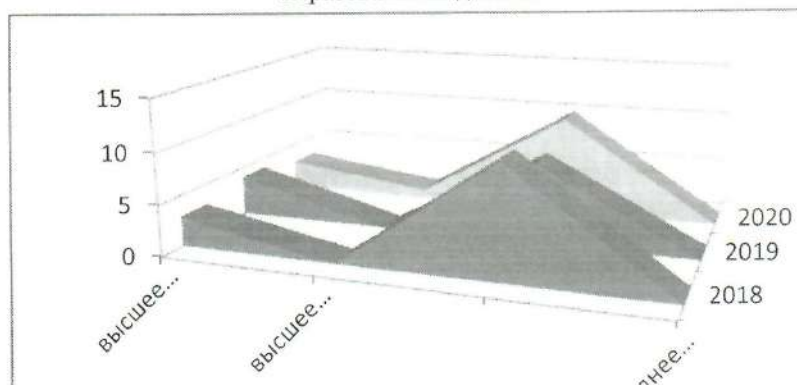
Курсы повышения квалификации в 2020 году прошли 7 педагогов.

Диаграмма с характеристиками педагогического состава Детского сада

Стаж педагогических работников



### Образование педагогов



Педагоги постоянно повышают свой профессиональный уровень, эффективно участвуют в работе методических объединений, знакомятся с опытом работы своих коллег и других дошкольных учреждений, а также саморазвиваются. Все это в комплексе дает хороший результат в организации педагогической деятельности и улучшении качества образования и воспитания дошкольников.

В связи с появлением в 2020 году ребёнка-инвалида планируется принять в штат учителя-дефектолога.

В 2020 году в связи с ограничительными мерами по предотвращению распространения коронавирусной инфекции педагоги использовали в работе с родителями дистанционные технологии, однако анализ данных, полученных на основе наблюдения и опроса воспитателей по применению ими информационных и дистанционных технологий в образовательной деятельности, показал, что педагоги испытывали существенные трудности, связанные с отсутствием необходимых компетенций для подготовки к дистанционному взаимодействию с воспитанниками, родителями, коллегами в Skype, Zoom, WhatsApp, так как в их педагогической деятельности ранее не практиковалась такая форма образовательного взаимодействия и у них не было опыта для её реализации, кроме того, существенно осложняла ситуацию низкое качество интернет-связи, а также низкая мотивация родителей к участию в дистанционном образовательном процессе.

## **VI. Оценка учебно-методического и библиотечно-информационного обеспечения**

В Детском саду библиотека является составной частью методической службы. Библиотечный фонд располагается в методическом кабинете, кабинетах специалистов, группах детского сада. Библиотечный фонд представлен методической литературой по всем образовательным областям основной общеобразовательной программы, детской художественной литературой, периодическими изданиями. В каждой возрастной группе имеется банк необходимых учебно-методических пособий, рекомендованных для планирования воспитательно-образовательной работы в соответствии с обязательной частью ООП.

В 2020 году Детский сад пополнил учебно-методический комплект к примерной общеобразовательной программе дошкольного образования «От рождения до школы» в соответствии с ФГОС ДО. Приобрели:

- методическую литературу;
- наглядно-дидактические пособия;
- художественную литературу для дошкольников.

Также регулярно обновляются современные периодические издания.

Оборудование и оснащение методического кабинета достаточно для реализации образовательных программ. В методическом кабинете созданы условия для возможности организации совместной деятельности педагогов.

Информационное обеспечение Детского сада включает:

- информационно-телекоммуникационное оборудование – в 2020 году пополнилось 1 моноблоком, 1 ноутбуком, 1 принтером лазерным, цифровой лабораторией «Наураша»;
- программное обеспечение – позволяет работать с текстовыми редакторами, интернет-ресурсами, фото-видеоматериалами, графическими редакторами.

В Детском саду учебно-методическое и информационное обеспечение достаточно для организации образовательной деятельности и эффективной реализации образовательной программы.

## **VII. Оценка материально-технической базы**

В Детском саду сформирована материально-техническая база для реализации образовательных программ, жизнеобеспечения и развития детей. В Детском саду оборудованы помещения:

- групповые помещения – 5;
- кабинет заведующего – 1;
- методический кабинет – 1;
- кабинет педагога-психолога – 1;
- кабинет учителя-логопеда 1;
- музыкальный зал совмещён с физкультурным залом – 1;
- тренажёрный зал – 1;
- пищеблок – 1;
- прачечная – 1;
- медицинский кабинет – 1;

При создании предметно-развивающей среды воспитатели учитывают возрастные, индивидуальные особенности детей своей группы. Оборудованы групповые комнаты, включающие игровую, познавательную, обеденную зоны.

В 2020 году Детский сад провел текущий ремонт 5 групповых помещений, текущий ремонт малых архитектурных форм и игрового оборудования на участке, ремонт и покраска перил и забора. Материально-техническое состояние Детского сада и территории соответствует действующим санитарно-эпидемиологическим требованиям к устройству, содержанию и организации режима работы в дошкольных организациях, правилам пожарной безопасности, требованиям охраны труда. В тоже время игровое и спортивное

оборудование на участке в недостаточном количестве и требуется его приобретение. При этом в 2020 году оценка материально-технического оснащения Детского сада при проведении дистанционного взаимодействия с воспитанниками и их родителями (законными представителями) выявила следующие трудности:

- для полноценной (качественной) организации образовательной деятельности в дистанционном формате отсутствует стабильное и устойчивое интернет-соединение;
- необходима замена устаревшего оборудования (ноутбуков, компьютеров или планшетов) в группах Детского сада с подключением сети интернет;
- отсутствие технических возможностей для транслирования общесадовских мероприятий и участия родителей воспитанников в данных мероприятиях. дистанционно, в режиме онлайн.

Необходимо в 2021 году запланировать приобретение соответствующего оборудования и программного обеспечения, определить источники финансирования закупки.

#### **VIII. Оценка функционирования внутренней системы оценки качества образования**

Мониторинг качества образовательной деятельности в 2020 году показал хорошую работу педагогического коллектива.

Состояние здоровья и физического развития воспитанников удовлетворительные. 95 процентов детей успешно освоили образовательную программу дошкольного образования в своей возрастной группе. В течение года воспитанники Детского сада продолжали участвовать в дистанционных творческих конкурсах и мероприятиях различного уровня.

#### **Результаты анализа показателей деятельности организации**

Данные приведены по состоянию на 31.12.2020

| <b>Показатели</b>   | <b>Единица измерения</b> | <b>Количество</b> |
|---|--------------------------|-------------------|
| <b>Образовательная деятельность</b>   |                          |                   |
| Общее количество воспитанников, которые обучаются по программе дошкольного образования в том числе обучающиеся:                       | человек                  | 61                |
| в режиме полного дня (12 часов)   |                          | 61                |
| в режиме кратковременного пребывания (3–5 часов)  |                          | 0                 |
| в семейной дошкольной группе  |                          | 0                 |
| по форме семейного образования с психолого-педагогическим сопровождением, которое организует детский сад                              |                          | 0                 |
| Общее количество воспитанников в возрасте до трех лет   | человек                  | 14                |
| Общее количество воспитанников в возрасте от трех до восьми лет   | человек                  | 47                |
| Количество (удельный вес) детей от общей численности воспитанников, которые получают услуги присмотра и ухода, в том числе в группах: | человек (процент)        |                   |



|  |                      |           |
|--|----------------------|-----------|
| 8–12-часового пребывания   |                      | 61 (100%) |
| 12–14-часового пребывания  |                      | 0 (0%)    |
| круглосуточного пребывания   |                      | 0 (0%)    |
| Численность (удельный вес) воспитанников с ОВЗ от общей численности воспитанников, которые получают услуги:  | человек<br>(процент) | 0 (0%)    |
| по коррекции недостатков физического, психического развития  |                      |           |
| обучению по образовательной программе дошкольного образования  |                      |           |
| присмотру и уходу  |                      | 0 (0%)    |
| Средний показатель пропущенных по болезни дней на одного воспитанника  | день                 | 14        |
| Общая численность педработников, в том числе количество педработников:   | человек              | 13        |
| с высшим образованием  |                      | 4         |
| высшим образованием педагогической направленности (профиля)  |                      | 3         |
| средним профессиональным образованием  |                      | 10        |
| средним профессиональным образованием педагогической направленности (профиля)  |                      | 10        |
| Количество (удельный вес численности) педагогических работников, которым по результатам аттестации присвоена квалификационная категория, в общей численности педагогических работников, в том числе: | человек<br>(процент) | 0 (0%)    |
| с высшей   |                      | 0 (0%)    |
| первой   |                      | 0 (0%)    |
| Количество (удельный вес численности) педагогических работников в общей численности педагогических работников, педагогический стаж работы которых составляет:  | человек<br>(процент) | 0 (0%)    |
| до 5 лет   |                      | 0 (0%)    |
| больше 30 лет  |                      | 1 (7%)    |
| Количество (удельный вес численности) педагогических работников в общей численности педагогических работников в возрасте:  | человек<br>(процент) | 2 (14%)   |
| до 30 лет  |                      | 2 (14%)   |
| от 55 лет  |                      | 2 (14%)   |

|   |                      |                          |
|---|----------------------|--------------------------|
| Численность (удельный вес) педагогических и административно-хозяйственных работников, которые за последние 5 лет прошли повышение квалификации или профессиональную переподготовку, от общей численности таких работников | человек<br>(процент) | 16 (100%)                |
| Численность (удельный вес) педагогических и административно-хозяйственных работников, которые прошли повышение квалификации по применению в образовательном процессе ФГОС, от общей численности таких работников          | человек<br>(процент) | 13 (81%)                 |
| Соотношение «педагогический работник/воспитанник»   | человек/<br>человек  | 1/5                      |
| Наличие в детском саду:   | да/нет               |                          |
| музыкального руководителя   |                      | да                       |
| инструктора по физической культуре  |                      | да                       |
| учителя-логопеда  |                      | да                       |
| логопеда  |                      | нет                      |
| учителя-дефектолога   |                      | да                       |
| педагога-психолога  |                      | да                       |
| <b>Инфраструктура</b>   |                      |                          |
| Общая площадь помещений, в которых осуществляется образовательная деятельность, в расчете на одного воспитанника  | кв. м                | 4.5                      |
| Площадь помещений для дополнительных видов деятельности воспитанников   | кв. м                | 152.9                    |
| Наличие в детском саду:   | да/нет               | нет                      |
| физкультурного зала   |                      | (совмещен с музыкальным) |
| музыкального зала   |                      | да                       |
| прогулочных площадок, которые оснащены так, чтобы обеспечить потребность воспитанников в физической активности и игровой деятельности на улице  |                      | да                       |

Анализ показателей указывает на то, что Детский сад имеет достаточную инфраструктуру, которая соответствует требованиям СП 2.4.3648-20 «Санитарно-эпидемиологические требования к организациям воспитания и обучения, отдыха и оздоровления детей и молодежи» и позволяет реализовывать образовательные программы в полном объеме в соответствии с ФГОС ДО.

Детский сад укомплектован достаточным количеством педагогических и иных работников, которые регулярно повышают квалификацию, что обеспечивает результативность образовательной деятельности.